

Laboratorul 2

Limbajul HTML – Liste, tabele, cadre și formulare

Etichete pentru legături și imagini

Legături	
<a>	Definește o legătură sau o ancoră
<link />	Definește legătura dintre un document și o resursă externă

- **<a>** - definește o legătură sau o ancoră
 - un element HTML foarte important
 - Atribute opționale (cele mai importante):
 - href – adresa URL a paginii web cu care se face legătura
 - name – numele ancorei
 - target – `_blank`, `_parent`, `_self`, `_top`
 - shape – determină forma unei legături
 - cords – determină împreună cu shape forma și dimensiunea unei legături

Codul HTML	Rezultat
<code>Contact</code>	Contact

Codul HTML	Rezultat
<code>Capitolul 3</code>	Capitolul 3

Codul HTML	Rezultat
<code>Capitolul 3</code>	Capitolul 3

Codul HTML	Rezultat
<code>Capitolul 3</code>	Capitolul 3


- **<link />** - definește legătura dintre un document HTML și o resursă externă
 - Se include în elementul **<head>** și poate apărea de oricâte ori
 - Este interpretat de marea majoritate a navigatoarelor doar pentru a defini legături cu fișiere de stiluri

- Atribute opționale:
 - rel – specifică relația dintre documentul HTML și resursă (contents, index, chapter, copyright, **stylesheet**)
 - type – tipul MIME al resursei referite
 - href – adresa URL a resursei cu care se face legătura

```
<head>
<link rel="stylesheet" type="text/css" href="stiluri.css" />
</head>
```

Imagini	
	Definește o imagine
<map>	Definește harta unei imagini
<area>	Definește o zonă în cadrul hărții unei imagini

- **** - include o imagine într-un document de tip HTML
 - Imaginea nu este efectiv inserată în document; este creată o legătură către ea și este alocat un spațiu corespunzător în documentul HTML
 - Atribute obligatorii:
 - src – indică adresa URL a imaginii
 - alt – specifică textul ce va fi inclus în documentul HTML în cazul în care imaginea nu poate fi afișată
 - Atribute opționale:
 - align, border, hspace, vspace (**uzate moral**)
 - height, width – specifică înălțimea și lățimea imaginii (în pixeli sau procente)
 - usemap – indică faptul ca imaginea este o imagine senzitivă

Codul HTML	Rezultat
	

- **<map>** - definește harta unei imagini
 - Atribut obligatoriu:
 - name – indică numele hărții unei imagini
 - Nu are atribute opționale

```

<map name="harta">
<area
  href="curs.html" alt="Curs"
  shape=rect coords="6,116,97,184">
<area
  href="laboratoare.html" alt="Laboratoare"
  shape=circle coords="251,143,47">
<area
  href="contact.html" alt="Contact"
  shape=poly coords="150,217,190,257,150,297,110,257">
</map>


```

- **<area>** - definește o zonă în cadrul hărții unei imagini
 - Este inclus întotdeauna într-un element de tip **<map>**
 - Atribut obligatoriu:
 - alt – specifică textul ce va fi afișat pentru zona respectivă în cazul în care imaginea nu poate fi încărcată
 - Atribute opționale:
 - shape – default, rect, circle, poly
 - coords – coordonatele zonei
 - href – adresa URL a documentului ce va fi încărcat la acționarea în zona respectivă
 - target – _blank, _parent, _self, _top
 - nohref

Etichete pentru liste și tabele

Liste	
	Definește o listă neordonată
	Definește o listă ordonată
	Definește elementul unei liste
<dir>	Uzat moral. Definește o listă de directoare
<dl>	Definește o listă de definiții
<dt>	Definește un element într-o listă de definiții
<dd>	Definește descrierea unui element dintr-o listă de definiții
<menu>	Uzat moral. Definește o listă de meniuri

- **** - definește elementul unei liste
 - Atribute opționale (**uzate moral**):
type (1, a, A, i, I, disc, circle, square), value

- **** - definește o listă neordonată
 - Atribute opționale (**uzate moral**): compact, type

Codul HTML	Rezultat
Lista membri: elevi studenti pensionari 	Lista membri: <ul style="list-style-type: none"> • elevi • studenti • pensionari

- **** - definește o listă ordonată
 - Atribute opționale (**uzate moral**): compact, type, **start**

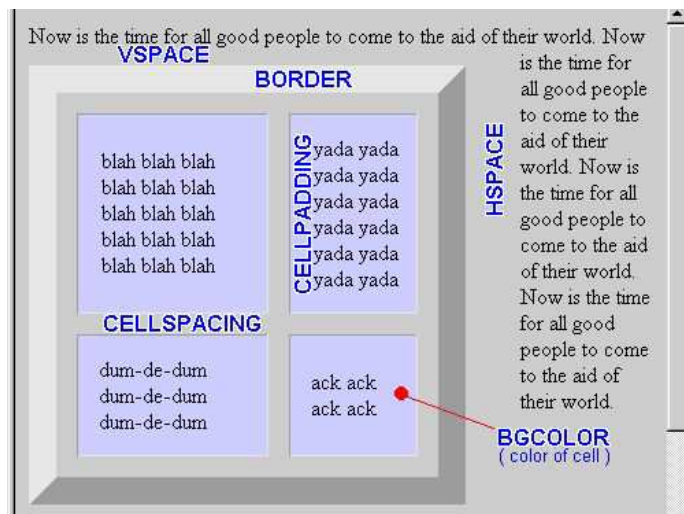
Codul HTML	Rezultat
 Proiectare Analiza costuri Realizare prototip Verificare Realizare in serie 	<ol style="list-style-type: none"> 1. Proiectare 2. Analiza costuri 3. Realizare prototip 4. Verificare 5. Realizare in serie

- **<dl>** - definește o listă de definiții
 - Nu are atribute opționale
- **<dt>** - definește un element într-o listă de definiții
 - Nu are atribute opționale
- **<dd>** - definește descrierea unui element într-o listă de definiții
 - Nu are atribute opționale

Codul HTML	Rezultat
<dl> <dt> Algebra </dt> <dd> Vânatoare de necunoscute </dd> <dt> Balansoar </dt> <dd> Rau de mare artificial </dd> <dt> Bandit </dt> <dd> Un om de afaceri sincer </dd> </dl>	Algebra Vânatoare de necunoscute Balansoar Rau de mare artificial Bandit Un om de afaceri sincer

Tabele	
<table>	Definește un tabel
<caption>	Definește denumirea unui tabel
<th>	Definește o celulă din capul de tabel
<tr>	Definește un rând într-un tabel
<td>	Definește o celulă într-un tabel
<thead>	Definește capul de tabel
<tbody>	Definește corpul unui tabel
<tfoot>	Definește "footer" pentru un tabel
<col />	Definește valorile atributelor pentru una sau mai multe coloane dintr-un tabel
<colgroup>	Definește un grup de coloane dintr-un tabel, în vederea formătării

- **<table>** - definește un tabel
 - Atribute opționale:
 - align, bgcolor – **uzate moral**
 - border, cellpadding, cellspacing, width, vspace, hspace, height
 - frame, rules – indică ce porțiuni din marginile interioare sau exterioare ale tabelului sa fie afișate



- **<caption>** - definește denumirea unui tabel
 - Atribut opțional: align (**uzat moral**)
- **<th>** - definește o celulă din capul de tabel
 - Atribute opționale:
 - bgcolor, nowrap, height, width (**uzate moral**)
 - align, valign – indică modul în care se aliniază conținutul celulei pe orizontală și pe verticală
 - colspan, rowspan – indică pe câte coloane sau rânduri se întinde celula

- **<tr>** - definește un rând într-un tabel
 - Atribute opționale:
 - bgcolor (**uzat moral**)
 - align, valign – indică modul în care se aliniaza conținutul rândului pe orizontală și pe verticală
- **<td>** - definește o celulă într-un tabel
 - Atribute opționale – identice ca la **<th>**

```

<table border=2 cellpadding=4>
<tr>
  <th rowspan=3 bgcolor="#99ccff">Colectiv 1</th>
  <td>Ion Ionescu</td> <td>25</td>
</tr>
<tr>
  <td>Marian Marinescu</td> <td>35</td>
</tr>
<tr>
  <td>Vasile Vasilescu</td> <td>80</td>
</tr>
<tr>
  <th rowspan=3 bgcolor="#99ccff">Colectiv 2</th>
  <td>Costica Constantinescu</td> <td>100</td>
</tr>
<tr>
  <td>Petru Petrescu</td> <td>90</td>
</tr>
<tr>
  <td>Pavel Pavelescu</td> <td>80</td>
</tr>
</table>

```

Colectiv 1	Ion Ionescu	25
	Marian Marinescu	35
	Vasile Vasilescu	80
Colectiv 2	Costica Constantinescu	100
	Petru Petrescu	90
	Pavel Pavelescu	80

- **<thead>** - definește capul de tabel
 - Este folosit împreună cu elementele **<tfoot>** și **<tbody>**
 - Atribute opționale:
 - align, valign – indică modul în care se aliniaza conținutul elementului pe orizontală și pe verticală
- **<tbody>** - definește corpul unui tabel

- Atribute opționale:
 - align, valign – indică modul în care se aliniază conținutul elementului pe orizontală și pe verticală
- **<tfoot>** - definește „footer” pentru un tabel
 - Trebuie să apară înaintea elementului <tbody>
 - Atribute opționale:
 - align, valign – indică modul în care se aliniază conținutul elementului pe orizontală și pe verticală

```

<table cellpadding=6 rules=groups frame=box>

<thead>
<tr> <th>Ziua</th> <th>Ora</th> <th>Destinatie</th>
<th>Pasageri</th> </tr>
</thead>

<tbody>
<tr> <td>Luni</td> <td>09.10</td> <td>Vaslui</td> <td>63</td>
</tr>
<tr> <td>Miercuri</td> <td>10.05</td> <td>Roman</td> <td>59</td>
</tr>
<tr> <td>Vineri</td> <td>11.15</td> <td>Botosani</td> <td>11</td>
</tr>
</tbody>

<tfoot>
<tr> <th align=left colspan=3>Total</th> <th>133</th> </tr>
</tfoot>

</table>

```

Ziua	Ora	Destinatie	Pasageri
Luni	09.10	Vaslui	63
Miercuri	10.05	Roman	59
Vineri	11.15	Botosani	11
Total			133

Etichete pentru cadre

Cadre	
-------	--

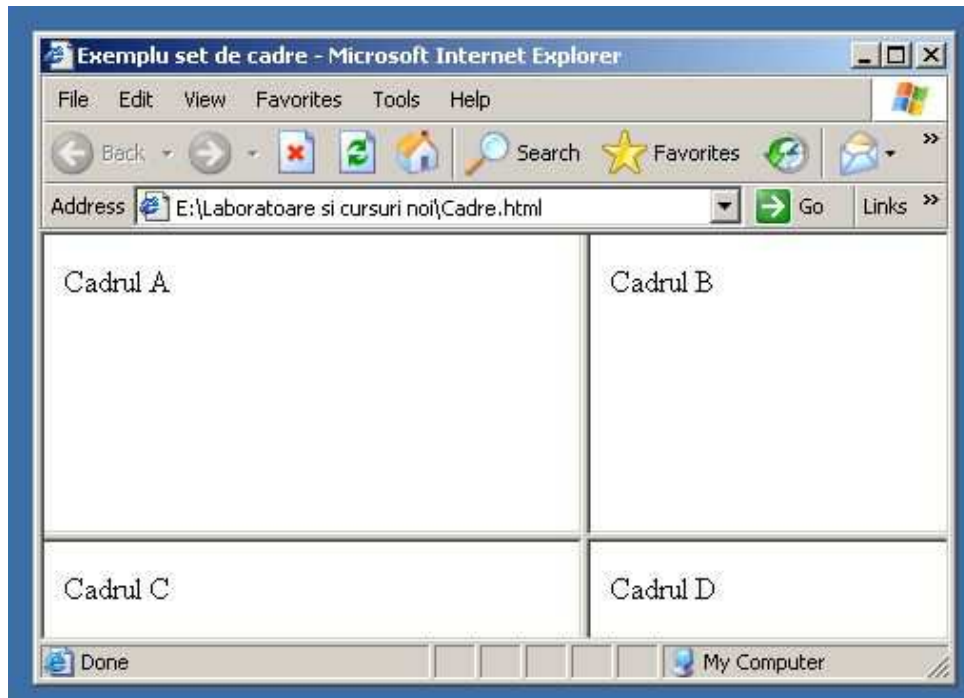
<frame>	Definește un cadru într-un set de cadre
<frameset>	Definește un set de cadre
<noframes>	Definește conținutul alternativ pentru navigatoarele ce nu pot interpreta cadrele

- **<frame>** - definește un cadru într-un set de cadre
 - Fiecare cadru poate avea atribute diferite față de celelalte cadre din set
 - Atribute opționale:
 - `src` – adresa URL a documentului HTML ce va fi afișat în cadrul respectiv
 - `name` – specifică numele cadrului
 - `frameborder` – setează existența sau inexistența marginii cadrului (0, 1)
 - `scrolling` – specifică prezența sau absența barelor de defilare (yes, no, auto)
 - `noresize` – dimensiunea cadrului nu poate fi modificată

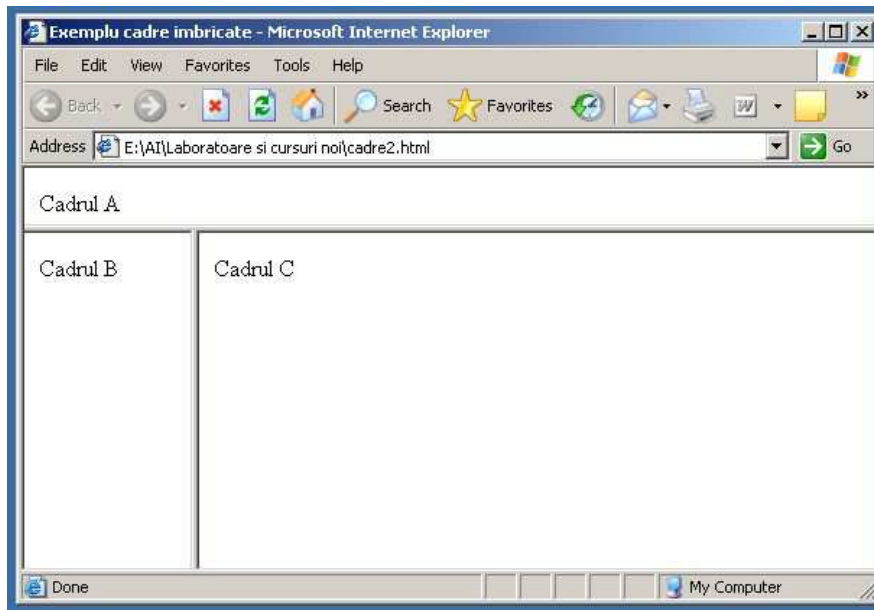
- **<frameset>** - definește un set de cadre
 - Atribute opționale:
 - `cols` – specifică numărul și dimensiunile coloanelor într-un set de cadre (120, 120px, 10%, *)
 - `rows` – specifică numărul și dimensiunile rândurilor într-un set de cadre

- **<noframes>** - definește conținutul alternativ pentru navigatoarele ce nu pot interpreta cadrele
 - Nu toate navigatoarele pot interpreta seturi de cadre!!!
 - Poate conține toate elementele ce se găsesc în elementul **<body>** al unui document HTML normal
 - Nu are atribute opționale

Codul HTML	Rezultat
<pre> <html> <head> <title>Exemplu set de cadre</title> </head> <frameset rows="75%, *" cols="*, 40%"> <frame src="cadrul_a.html"> <frame src="cadrul_b.html"> <frame src="cadrul_c.html"> <frame src="cadrul_d.html"> </frameset> </html> </pre>	



Cod HTML	Rezultat
<pre> <html> <head> <title>Exemplu cadre imbricate</title> </head> <frameset rows="15%,*"> <frame src="cadrul_1.html" scrolling=no> <frameset cols="20%,*"> <frame src="cadrul_2.html"> <frame src="cadrul_3.html"> </frameset> </frameset> <noframes> <h1>Exemplu cadre imbricate</h1> Navigatorul nu poate interpreta seturi de cadre! </noframes> </html> </pre>	<p>?</p>



Etichete pentru formulare

Formulare	
<form>	Definește un formular HTML
<input>	Definește un element de introducere a datelor
<textarea>	Definește o căsuță de text pe mai multe linii
<button>	Definește un buton
<select>	Definește o listă ascunsă (de tip "drop-down")
<optgroup>	Definește un grup de opțiuni înrudite dintr-o listă ascunsă
<option>	Definește o opțiune într-o listă ascunsă
<label>	Definește o etichetă pentru element de tip "input"
<fieldset>	Definește o margine în jurul elementelor dintr-un formular
<legend>	Definește un titlu pentru un element de tip "fieldset"

- **<form>** - definește un formular HTML
 - Atribut obligatoriu:
 - `action` – indică adresa URL unde vor fi trimise datele din formular
 - Atribute opționale:
 - `name` – atribuie un nume formularului, nume ce poate fi referit în script-uri
 - `method` – specifică modul în care sunt transmise datele din formular (`get`, `post`)
 - `enctype` – indică modul în care este codificată informația transmisă (**`application/x-www-form-urlencoded`**, `text/plain`, `multipart/form-data`)
 - `target` – **uzat moral**
 - Atribute de tip eveniment acceptate:
 - `onclick`, `ondblclick`, `onmousedown`, `onmousemove`, `onmouseout`, `onmouseover`, `onmouseup`, `onkeydown`, `onkeypress`, `onkeyup`, `onreset`, `onsubmit`

- **<input>** - definește un element de introducere a datelor
 - Atribute opționale:
 - `type` – indică tipul elementului de introducere a datelor
 - `text`, `checkbox`, `file`, `hidden`, `image`, `password`, `radio`, `button`, `reset`, `submit`
 - `value` – specifică o valoare pentru elementul respectiv
 - `name` – numele asociat elementului (utilizat pentru identificarea datelor transmise sau pentru identificarea din intermediul scripturilor)
 - `size` – specifică dimensiunea (în caractere sau pixeli) elementului
 - `maxlength` – numărul maxim de caractere al unui element de tip `text` sau `password`
 - `checked` – indică dacă elementele de tip `checkbox` sau `radio` trebuie să fie selectate în mod predefinit
 - `readonly` – indică faptul că un element de tip `text` sau `password` nu poate fi modificat
 - `disabled` – un element este dezactivat
 - `alt`, `src`, `border`, `height`, `width` – atribute pentru elementul de tip `image`
 - Atribute de tip eveniment acceptate:
 - `onblur`, `onchange`, `onclick`, `ondblclick`, `onfocus`, `onmousedown`, `onmousemove`, `onmouseout`, `onmouseover`, `onmouseup`, `onkeydown`, `onkeypress`, `onkeyup`, `onselect`

```

<html>
<body>
<form action="form_action.asp" method="post" enctype="multipart/form-
data">

Numele: <input type="text" name="nume" value="Anonimul"><br>
Parola: <input type="password" name="parola" value="pswd">
<br><br>
<input type="radio" name="ocupatia" value="0">scolar<br>
<input type="radio" name="ocupatia" value="1">student<br>
<input type="radio" name="ocupatia" value="2">angajat<br>
<input type="radio" name="ocupatia" value="3">somer
<br><br>
<input type="checkbox" name="promo">Doresc sa primesc oferte prin email
<br><br>
<input type="hidden" name="id" value="15">
<br>
<input type="file" name="fisier">
<br><br>
<input type="image" src="yes.gif" height="38" width="62" alt="yes"
border="0" name="yes">
<input type="image" src="no.gif" height="38" width="61" alt="no"
border="0" name="no">
<br><br>
<input type="button" value="Butonul simplu"><p>
<input type="reset" value="Butonul de reset"><p>
<input type="submit" value="Butonul de trimis">

</form>
</body>
</html>

```

Numele:

Parola:

scolar
 student
 angajat
 somer

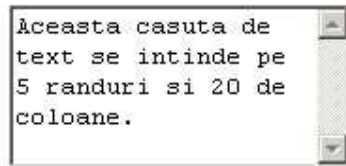
Doresc sa primesc oferte prin email

- **<textarea>** - definește o casuță de text pe mai multe linii
 - Poate conține un număr nelimitat de caractere, font de lungime fixă
 - Atribute obligatorii:
 - `cols`, `rows` – indică numărul de coloane respectiv rânduri pe care este reprezentată căsuța de text
 - Atribute opționale:
 - `name` – specifică numele alocat căsuței de text
 - `disabled`, `readonly` – indică dacă obiectul este dezactivat sau dacă poate fi accesat doar în citire
 - Atribute de tip eveniment acceptate:
 - `onblur`, `onchange`, `onclick`, `ondblclick`, `onfocus`, `onmousedown`, `onmousemove`, `onmouseout`, `onmouseover`, `onmouseup`, `onkeydown`, `onkeypress`, `onkeyup`, `onselect`

```
<textarea rows="5" cols="20">
```


Aceasta casuta de text se intinde pe 5 randuri si 20 de coloane.

```
</textarea>
```

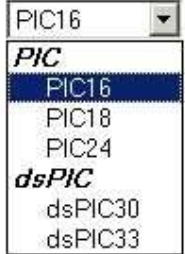


- **<button>** - definește un buton
 - Atribute opționale:
 - `name`, `disabled`
 - `type` – tipul funcțional al butonului (`submit`, `button`, `reset`)
 - `value` – valoarea asociată butonului (navigatoarele interpretează diferit această informație!!!)
 - Întotdeauna trebuie definit tipul butonului!!! Este recomandată utilizarea elementului `<input>`.
 - Atribute de tip eveniment acceptate:
 - `onblur`, `onclick`, `ondblclick`, `onfocus`, `onmousedown`, `onmousemove`, `onmouseout`, `onmouseover`, `onmouseup`, `onkeydown`, `onkeypress`, `onkeyup`
- **<option>** - definește o opțiune într-o listă ascunsă
 - Atribute opționale:
 - `disabled`, `value`
 - `selected` – opțiunea este selectată în mod predefinit
 - Atribute de tip eveniment acceptate:
 - `onclick`, `ondblclick`, `onmousedown`, `onmousemove`, `onmouseout`, `onmouseover`, `onmouseup`, `onkeydown`, `onkeypress`, `onkeyup`

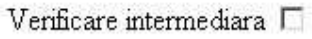
- **<select>** - definește o listă ascunsă (de tip „drop-down”)
 - Atribute opționale:
 - name, disabled, readonly
 - multiple - indică faptul că pot fi efectuate selecții multiple
 - size - numărul de opțiuni ce pot fi vizibile la un moment dat
 - Atribute de tip eveniment acceptate:
 - onblur, onchange, onclick, ondblclick,
 - onfocus, onmousedown, onmousemove,
 - onmouseout, onmouseover, onmouseup,
 - onkeydown, onkeypress, onkeyup

Codul HTML	Rezultat
<pre> <select name="tip_pizza" multiple size=4> <option value="deluxe">Deluxe</option> <option value="chicken">Chicken Deluxe</option> <option value="capriciosa">Capriciosa</option> <option value="quattro">Quattro Stagioni</option> <option value="mexicana">Mexicana</option> </select> </pre>	

- **<optgroup>** - definește un grup de opțiuni înrudite într-o listă ascunsă
 - Atribut obligatoriu:
 - label - descrie un grup de opțiuni
 - Atribut opțional:
 - disabled
 - Atribute de tip eveniment acceptate:
 - onclick, ondblclick, onmousedown,
 - onmousemove, onmouseout, onmouseover,
 - onmouseup, onkeydown, onkeypress, onkeyup

Codul HTML	Rezultat
<pre> <select> <optgroup label="PIC"> <option value="pic16">PIC16</option> <option value="pic18">PIC18</option> <option value="pic24">PIC24</option> </optgroup> <optgroup label="dsPIC"> <option value="dspic30">dsPIC30</option> <option value="dspic33">dsPIC33</option> </optgroup> </select> </pre>	

- **<label>** - definește o etichetă pentru un element de tip "input"
 - Atribut opțional:
 - for – indică elementul din formular căruia îi este atașată eticheta
 - Atribute de tip eveniment acceptate:
 - onblur, onclick, ondblclick, onfocus, onmousedown, onmousemove, onmouseout, onmouseover, onmouseup, onkeydown, onkeypress, onkeyup

Codul HTML	Rezultat
<pre><label for="radio"> Verificare intermediara <input name="verif" type="checkbox" id="radio"> </label></pre>	

- **<fieldset>** - grupează din punct de vedere logic elementele înrudite dintr-un formular prin înconjurarea acestora cu un chenar
 - Nu are atribute opționale
 - Atribute de tip eveniment acceptate:
 - onclick, ondblclick, onmousedown, onmousemove, onmouseout, onmouseover, onmouseup, onkeydown, onkeypress, onkeyup

```
<form>
<fieldset>
name: <input name="nume"><br>
email: <input name="email">
</fieldset><p>

<fieldset>
disciplina favorita: <input name="disciplina"><br>
<input type="checkbox" name="ai">AI<br>
<input type="checkbox" name="patr">PATR<br>
<input type="checkbox" name="ppl">Pregatirea proiectului de licenta<br>
</fieldset><p>

<fieldset>
comentarii:<br>
<textarea name="comentarii" rows=5 cols=25></textarea>
</fieldset>
</form>

</body>
</html>
```

Nume:
Email:

Disciplina favorita:
 AI
 PATR
 Pregatirea proiectului de licenta

Comentarii:

- **<legend>** - definește un titlu pentru un element de tip **<fieldset>**
 - Atribut opțional:
 - align (**uzat moral**)
 - Atribute de tip eveniment acceptate:
onclick, ondblclick, onmousedown, onmousemove, onmouseout, onmouseover, onmouseup, onkeydown, onkeypress, onkeyup

```
<form>
```

```
<fieldset>
```

```
<legend>Caracteristici tehnice:</legend>
```

```
Diametru: <input type="text" size="30" /><br />
```

```
Material: <input type="text" size="30" /><br />
```

```
Greutate: <input type="text" size="10" />
```

```
</fieldset>
```

```
</form>
```

Caracteristici tehnice:
Diametru:
Material:
Greutate:

Etichete pentru stiluri

Stiluri	
<style>	Definește reguli de stil pentru un document
<div>	Definește o secțiune într-un document
	Definește o secțiune într-un document

- **<style>** - definește reguli de stil pentru un document
 - Apare doar în elementul **<head>**
 - Atribut obligatoriu:
 - `type` – indică tipul conținutului elementului
 - Atribut opțional:
 - `media` – specifică mediul la care se referă stilul definit
 - Nu are atribute de tip eveniment

```
<html>
<head>
<style type="text/css">
h1 {color:red}
p {color:blue}
</style>
</head>
```

```
<body>
<h1>Header 1</h1>
<p>A paragraph.</p>
</body>
</html>
```

- **<div>** - definește o secțiune într-un document
 - Este foarte des folosit pentru gruparea elementelor în vederea formătărilor lor cu ajutorul stilurilor
 - Atribut opțional:
 - `align` (**uzat moral**)
 - Atribute de tip eveniment acceptate:
`onclick, ondblclick, onmousedown, onmousemove, onmouseout, onmouseover, onmouseup, onkeydown, onkeypress, onkeyup`

```
<div style="color:#00FF00">
  <h3>Element header de culoare verde</h3>
  <p>Paragraf de aceeași culoare.</p>
</div>
```

Etichete pentru elemente de programare

Programming	
<script>	Definește un script client
<noscript>	Definește un conținut alternativ pentru cazul în care nu pot fi rulate scripturile client

- **<script>** - definește un script client
 - Atribut obligatoriu:
 - `type` – indică tipul scriptului
 - Atribute opționale:
 - `defer` – rularea script-ului va fi întârziată până după încărcarea paginii
 - `src` – indică adresa script-ului extern
 - Nu are atribute de tip eveniment

```
<script type = "text/javascript">
<!--

-->
</script>
```

- **<noscript>** - definește un conținut alternativ pentru cazul în care nu pot fi rulate scripturile client
 - Nu are atribute opționale.
 - Atribute de tip eveniment acceptate:
`onclick, ondblclick, onmousedown, onmousemove, onmouseout, onmouseover, onmouseup, onkeydown, onkeypress, onkeyup`

```
<script type="text/javascript">
document.write("Hello World!")
</script>
<noscript>Navigatorul nu poate rula script-uri JavaScript!</noscript>
```

Atribute de tip eveniment

Atribute de tip eveniment ce pot fi folosite doar în elementele <body> și <frameset>

Atributul	Valoare	Descriere
onload	<i>script</i>	Script-ul este rulat când este încărcat documentul
onunload	<i>script</i>	Script-ul este rulat când este închis documentul

Atribute de tip eveniment pentru formulare

Atributul	Valoare	Descriere
onblur	<i>script</i>	Script-ul este rulat la "părăsirea" unei element din formular
onchange	<i>script</i>	Script-ul este rulat la schimbarea unui element
onfocus	<i>script</i>	Script-ul este rulat la selectarea unui element
onreset	<i>script</i>	Script-ul este rulat când un formular este resetat
onselect	<i>script</i>	Script-ul este rulat când este selectata o parte din textul unui element
onsubmit	<i>script</i>	Script-ul este rulat la transmiterea unui formular

Atribute de tip eveniment pentru imagini ()

Atributul	Valoare	Descriere
onabort	<i>script</i>	Script-ul este rulat atunci când este întreruptă încărcarea unei imagini

Atribute de tip eveniment pentru tastatură

Atributele sunt folosite în cazul tuturor elementelor, cu excepția: base, bdo, br, frame, frameset, head, html, iframe, meta, param, script, style și title.

Atributul	Valoare	Descriere
onkeydown	<i>script</i>	Script-ul este rulat la apăsarea unei taste
onkeypress	<i>script</i>	Script-ul este rulat când o tastă este apăsată și apoi eliberată
onkeyup	<i>script</i>	Script-ul este rulat la eliberarea unei taste

Atribute de tip eveniment pentru mouse

Atributele sunt folosite în cazul tuturor elementelor, cu excepția: base, bdo, br, frame, frameset, head, html, iframe, meta, param, script, style și title.

Atributul	Valoare	Descriere
onclick	<i>script</i>	Script-ul este rulat la acționarea simplă a butonului mouse-ului
ondblclick	<i>script</i>	Script-ul este rulat la acționarea dublă a butonului mouse-ului
onmousedown	<i>script</i>	Script-ul este rulat când este apăsat butonul mouse-ului
onmousemove	<i>script</i>	Script-ul este rulat când se deplasează vârful mouse-ului
onmouseout	<i>script</i>	Script-ul este rulat când vârful mouse-ului se

		deplasează în afara unui element
onmouseover	<i>script</i>	Script-ul este rulat când vârful mouse-ului trece peste un element
onmouseup	<i>script</i>	Script-ul este rulat la eliberarea butonului mouse-ului